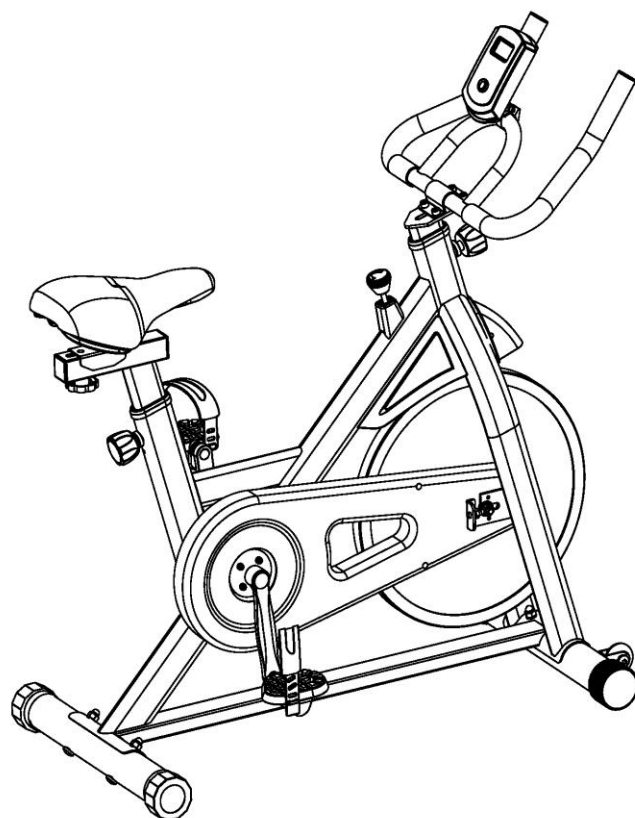


SPINNING BIKE - SPINELL

Manual de Instrucciones



Contenido

Información de Seguridad

Componentes - Partes

Instrucciones de Ensamblaje

Operación del Computador

Información de Ejercicio

Cuidado y Mantenimiento

Política de garantía

INFORMACIÓN DE SEGURIDAD

Importante – Lea completamente este manual antes de ensamblar o utilizar la máquina

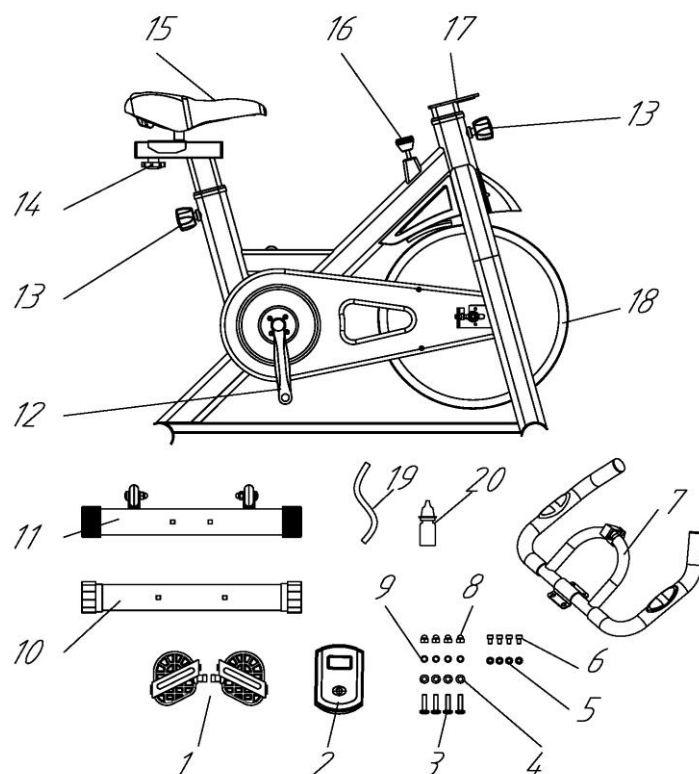
Ensamblaje

- Revise que tiene todos los componentes y herramientas listadas, teniendo en cuenta que, para facilidad en el ensamblaje, algunos componentes están pre-ensamblados.
- Mantenga niños y animales alejados del área de trabajo, las partes pequeñas pueden ser ingeridas y causar asfixia.
- Asegúrese de tener suficiente espacio para poner las partes antes de comenzar.
- Ensamble el producto tan cerca de su posición final (en el mismo cuarto) como sea posible.
- Coloque el equipo sobre una superficie plana y despejada.
- Disponga de todo el empaque de manera cuidadosa y responsable.

USO

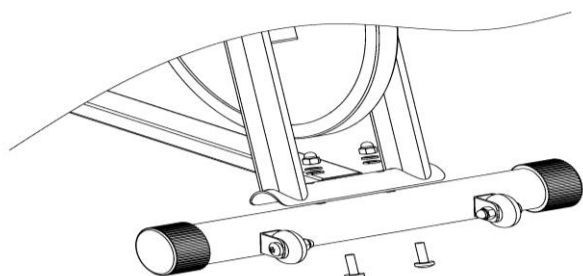
- Es responsabilidad del dueño asegurarse de que todos los usuarios de este producto estén apropiadamente informados sobre cómo utilizar el producto de manera segura.
- Este producto está diseñado para el uso doméstico únicamente.
- No** lo utilice en ningún ámbito comercial, de renta o institucional.
- Antes de utilizar el equipo para ejercitarse, siempre realice ejercicios de estiramiento para calentar de manera apropiada.
- Si el usuario experimenta mareo, náusea, dolor en el pecho, o cualquier otro síntoma anormal, **detenga el ejercicio y busque atención médica inmediatamente.**
- Únicamente una persona a la vez puede utilizar el equipo.
- Mantenga las manos alejadas de todas las partes móviles.
- Siempre vista ropa de ejercicio apropiada cuando utiliza la máquina. **No** vista ropa holgada o suelta, pues esta puede enredarse en el equipo. Vista zapatos deportivos para proteger sus pies mientras se ejercita.
- **No** coloque ningún objeto puntiagudo cerca del equipo.
- Personas discapacitadas no deben usar el equipo sin la presencia de una persona calificada o de un médico.
- Este producto es apropiado para un peso de usuario de hasta **90kgs.**

COMPONENTES - PARTES



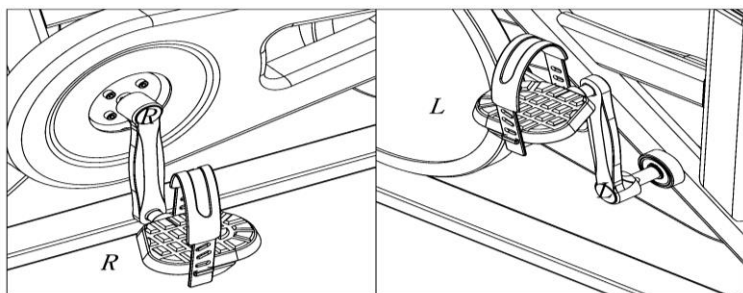
- | | | |
|------------------------|-------------------------|-------------------------------------|
| 1. Pedal | 7. Manubrio | 13. Perilla |
| 19. Pieza ondulada | 2. Monitor | 8. Tornillo M8 |
| 14. Tuerca de tornillo | 20. Líquido | 3. Perno de cabeza redonda 8*75 |
| 9. Arandela $\Phi 8$ | 15. Sillín | 4. Almohadilla $\Phi 8$ |
| 10. Tubo trasero | 16. Freno | 5. Arandela $\Phi 6$ |
| 11. Tubo frontal | 17. Soporte de manubrio | 6. Tornillo de cabeza cilíndrica M6 |
| 12. Manivela | 18. Volante | |

INSTRUCCIONES DE INSTALACIÓN



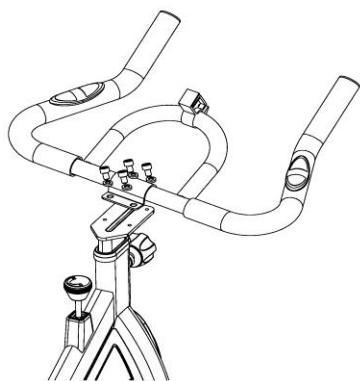
- 1) Conecte el tubo frontal con el marco, e instale la arandela con los pernos y coloque los tornillos. Apriételos con una llave. La instalación del tubo trasero se realiza de la misma forma.

Nota: Por favor ajuste la correa de pie para equilibrarlo si no está estable.

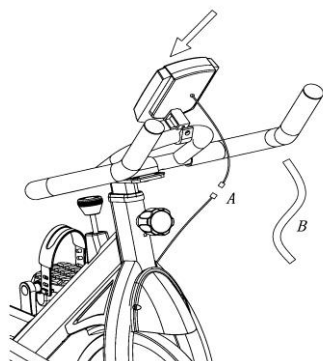


- 2) Las correas de pie están marcadas con L y R, izquierda y derecha respectivamente. Por favor vierta algo de líquido de fijación en la correa R y asegúrela con el agujero roscado derecho usando una llave. Vierta algo de líquido de fijación en la correa L y asegúrela con el agujero roscado izquierdo.

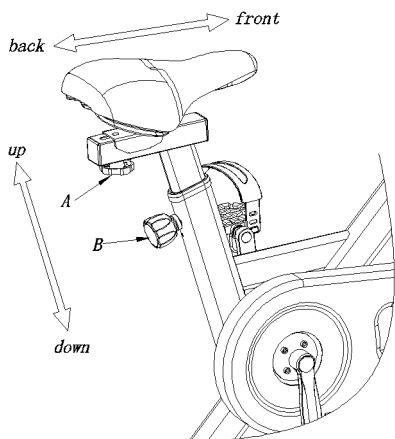
(Nota: L y R también están marcados en la manivela. Instálelos de acuerdo a esto, de lo contrario se pueden causar daños al producto. Por favor asegure la correa de pie, de otra manera se soltará con el uso.)



- 3) Saque el manubrio y coloque los cuatro agujeros del manubrio en el agujero roscado, luego ponga una arandela en el tornillo de cabeza cilíndrica y asegure uno a uno con tornillos.

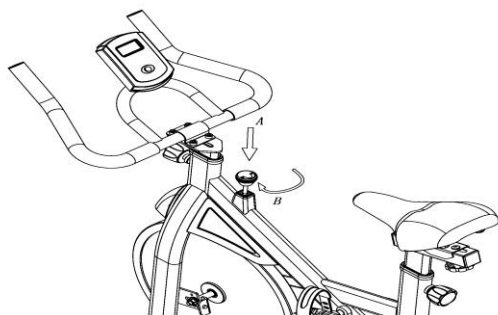


- 4) 1. Asegure el reloj electrónico por medio de las ranuras.
2. Conecte los cables como se muestra en A. (apropiado para modelos sin función de pulso)
3. Conecte los cables de pulso derecho y de sensor izquierdo. Mantenga los cables dentro del tubo como se muestra en B. (apropiado para modelos con función de pulso)



5) 1. Para ajustar la altura del asiento, por favor gire la perilla hacia la izquierda y luego afloje la perilla como se muestra en B, ajuste el cojín a la altura deseada. Afloje la perilla para asegurarse de que pase a través del agujero del soporte de sillín, luego apriétela nuevamente. La altura del manubrio se puede ajustar de la misma forma.

2. Para ajustar la posición horizontal del asiento afloje el perno como se muestra en A, luego puede escoger la posición deseada. Después vuelva a apretar el perno.



6) Gire la perilla de freno en el mismo sentido de las manecillas del reloj para incrementar la resistencia, gírela en el sentido contrario para reducir la resistencia. Si necesita parar de emergencia, presione la perilla de freno.

OPERACIÓN DEL COMPUTADOR

Tiempo.....	00:00 - 99:59	Minuto: Segundo
Velocidad	0.0 - 99.9	km/h
Distancia.....	0.00 - 99.99	Km
Odómetro.....	0.00 - 999.9	Km
Ritmo Cardíaco.....	40 - 240	BPM (opcional)
Calorías.....	0.0 - 999.9	Kcal

- **MODE:** Este botón le permite elegir la función deseada.

Si desea que el computador escanee una a una las funciones posibles escojan el modo **SCAN**, si desea visualizar continuamente una sola función utilice el modo **LOCK**.

- **ENCENDIDO/APAGADO AUTOMÁTICO:** El computador se encenderá automáticamente cuando la máquina empieza a moverse. El computador se apagará

automáticamente si pasan aproximadamente 4 minutos sin que haya ninguna señal de velocidad o se presione ningún botón.

- **REINICIAR:** La memoria del computador puede reiniciarse cambiando las baterías o manteniendo presionado el botón **MODE** por 3 segundos.
- **VELOCIDAD:** Presione el botón MODE hasta que el indicador se ubique en SPEED. El computador mostrará la velocidad actual.
- **DISTANCIA:** Presione el botón MODE hasta que el indicador se ubique en DIST. El computador mostrará la distancia recorrida en la sesión actual.
- **TIEMPO:** Presione el botón MODE hasta que el indicador se ubique en TIME. El computador mostrará el tiempo total transcurrido desde que se comienza el ejercicio.
- **CALORÍAS:** Presione el botón MODE hasta que el indicador se ubique en CAL. El computador mostrará las calorías totales quemadas durante el ejercicio.

ODÓMETRO: Presione el botón MODE hasta que el indicador se ubique en ODOMETER. Se mostrará la distancia total acumulada.

INFORMACIÓN DE EJERCICIO

Cada sesión de ejercicio debería incluir las siguientes tres etapas:

1. Etapa de calentamiento, compuesta por entre 5 y 10 minutos de ejercicio ligero y estiramiento. Un calentamiento apropiado incrementa su temperatura corporal, ritmo cardíaco y circulación en preparación para un ejercicio más intenso.
2. Etapa de ejercicio en la zona objetivo, compuesta por entre 20 y 30 minutos de ejercicio manteniendo su ritmo cardíaco dentro de la zona objetivo. (**Nota:** Durante las primeras semanas de su programa de ejercicio, no mantenga su ritmo cardíaco dentro de la zona objetivo por más de 20 minutos)
3. Etapa de enfriamiento, con entre 5 y 10 minutos de estiramiento. Esta etapa incrementa la flexibilidad de sus músculos y ayuda a prevenir problemas posteriores al ejercicio.

Frecuencia del Ejercicio

Para mantener o mejorar su condición física, planee tres sesiones de ejercicio cada semana, con por lo menos un día de descanso entre ellas. Después de algunos meses de ejercicio regular, usted puede completar hasta cinco sesiones de ejercicio por semana, si lo desea. Recuerde que la clave del éxito es hacer el ejercicio una parte regular y placentera de su vida cotidiana.

CUIDADO Y MANTENIMIENTO

1. Examine el equipo de manera periódica para detectar cualquier daño o desgaste que pueda haberse producido.
2. Lubrique las partes móviles con aceite de uso ligero de manera periódica para prevenir desgaste.
3. Inspeccione y apriete todas las partes antes de usar el equipo, reemplace cualquier parte defectuosa inmediatamente y no utilice el equipo nuevamente hasta que se

encuentre en perfectas condiciones de funcionamiento.

4. El equipo puede limpiarse con un trapo húmedo y con detergente suave no abrasivo. **No** utilice solventes.

5. No intente realizar reparaciones al equipo usted mismo. Si encuentra alguna dificultad con el ensamblaje, operación o uso del producto, o si cree que puede faltar alguna parte, por favor contacte al fabricante.

POLITICA DE CALIDAD

La información contenida en este documento deberá estar contenida en los manuales de usuario

REQUISITOS PARA GESTIONAR LA GARANTIA:

- Factura de Milan y de compra del cliente final
- Foto en detalle del inconveniente y foto del producto en conjunto
- Presentación del serial del producto el cual viene pegado a un lado de la caja; enviar Foto
- Ser el dueño original del producto (la garantía es intransferible)
- Descripción del inconveniente presentado

CUBRIMIENTO DE LA GARANTIA SEGÚN LA LINEA

- LINEA PROFIT (MAQUINAS):

Tiempo de cobertura.

1.Los productos de la línea PROFIT, proveen una garantía que cubre defectos de fabricación relacionados únicamente con la estructura, tubería, chasis, laminados y soldadura por 6 meses.

2.Los componentes electrónicos como motores, tarjetas, adaptadores, sensores, monitores, etc. tienen 3 meses de garantía a partir de la fecha de entrega y/o factura. Los elementos de este tipo, expuestos a golpes, humedad, variaciones y/o picos de voltaje NO tendrán garantía.

3.Los productos que requieren energía eléctrica para su normal funcionamiento deberán tener obligatoriamente polo a tierra de lo contrario pierden la garantía. Se recomienda hacer uso de estabilizadores, UPS o reguladores de corriente en los artículos y maquinas que requieran de energía eléctrica.

4.Los elementos de soporte, coberturas y/o estructurales como: lonas, sillines, pedales, carenajes, protectores plásticos o de caucho, rodamientos, y/o piezas que requieren lubricación y ajuste, tienen 3 meses de garantía. (No aplica para elementos que tengan contacto directo con el usuario, sean de fricción, protección, cierres, elementos flexibles y similares).

(Si las fallas se derivan de un mal manejo, mantenimiento, uso, fuerzas inadecuadas,

golpe ruptura o por falta de lubricación por parte del usuario o sean elementos de fricción, protección, de rodamientos, cierres, partes flexibles o elementos que sean necesarios para su mantenimiento periódico se excluyen de garantía).

Los productos que lleguen con Novedades e inconvenientes, rupturas etc... Deberán ser reportados a INDUSTRIAS BICICLETAS MILAN, antes del cumplimiento de los 15 días posteriores a la fecha de Factura o entrega del producto de lo contrario se presumirá, que estos inconvenientes son ocasionados por el usuario.

5.El soporte técnico solo será prestado si INDUSTRIAS BICICLETAS MILAN durante los 3 meses siguientes a la expedición de la factura, si INDUSTRIAS BICICLETAS MILAN determina como necesario la revisión del producto por nuestro personal.

Garantía extendida

Cada Producto cuenta con un serial de producto sobre la caja el cual debe ser registrado en la página www.profitla.com para activar la garantía extendida en los siguientes aspectos:

1.Los productos de la línea PROFIT, proveen una garantía que cubre defectos de fabricación relacionados únicamente con la estructura, tubería, chasis, laminados y soldadura por 6 meses y se extenderá hasta 1 año.

2.Los componentes electrónicos como motores, tarjetas, adaptadores, sensores, monitores, etc. tienen 3 meses y se extenderá hasta 6 meses de garantía a partir de la fecha de entrega y/o factura. Los elementos de este tipo, expuestos a golpes, humedad, variaciones y/o picos de voltaje NO tendrán garantía.

Tanto la garantía legal como la garantía extendida es aplicable únicamente al comprador original y por lo tanto no transferible; no aplica para segundos dueños.

Para activar la garantía extendida es necesario registrar el serial del producto en la Página Web de PROFIT (www.profitla.com), que se deberá realizar dentro de los primeros 30 días a partir de la fecha de compra del producto. De no efectuarse el registro en la página Web, la garantía será de 6 meses para defectos de fabricación y 3 meses componentes eléctricos.

Mantenimiento Preventivo

1. Los productos y/o equipos de PROFIT en todas sus categorías, requieren de ajustes, limpieza y/o lubricación. Este procedimiento se debe efectuar cada 30 horas de uso o cada 45 días, esto es por tratarse de equipos expuestos a carga, fricción, temperatura, presión, etc. De no cumplirse con este requerimiento perderá la garantía. (El mantenimiento preventivo no es parte de la garantía y este valor será pagado por el cliente).

2. Algunos elementos, partes, piezas o componentes que, por uso, desgaste, fatiga, etc.; sean necesario su reemplazo, lubricación y/o ajuste periódico para el buen funcionamiento del producto y/o equipo para la realización de su respectivo mantenimiento, serán cobrados adicionalmente de la mano de obra.

3. Los productos que requieren energía eléctrica para su normal funcionamiento deberán tener obligatoriamente polo a tierra de lo contrario

Pierden la garantía. Se recomienda hacer uso de estabilizadores, UPS o reguladores de corriente en los artículos y máquinas que requieran de energía eléctrica.

Causales de Anulación Y Exclusión de la Garantía.

1. La manipulación o transporte del producto por personal NO autorizado ni calificado puede producir desgaste rápido de piezas y ruidos diferentes al de su funcionamiento, y por ellos se anulara la solicitud de garantía

2. El uso del producto para actividades diferentes para el que fue fabricado será causal de anulación.

3. Cuando no se proteja el producto de la humedad, intemperie y otros agentes externos tales como polvo, abrasivos, químicos, rayos ultravioletas, etc. se anula la solicitud

4. En caso de que el producto NO cuente con instalación eléctrica adecuada: Polo a tierra. (Estabilizador, UPS o reguladores de corriente opcional)

5. No realizar el mantenimiento preventivo (lubricación y/o ajuste cada 30 horas de uso o cada 45 días) con el fin de garantizar el buen funcionamiento y evitar Ruidos por falta de lubricación (Ver manual del fabricante).

6. El uso del producto por un usuario que exceda el peso máximo especificado en este manual, se negara el servicio por garantía, ya que estos son diseñados para soportar cierta cantidad de Masa.

7. Elementos que tengan contacto directo con el usuario, como partes plásticas, carenajes, cauchos, topes, madera, manijas, tapicería, recubrimientos, partes de fricción, protección, de rodamientos, cierres, elementos flexibles, se excluyen de garantía si se evidencia un mal manejo, mantenimientos, uso o fuerzas inadecuadas, golpes, ruptura por parte del usuario o si son expuestos a la humedad, sudor por parte del usuario.

8. Los elementos de este tipo como motores, tarjetas, adaptadores, sensores, Monitores, etc., expuestos a golpes, humedad, variaciones y/o picos de voltaje NO tendrán garantía.

9. Mal ensamble, lubricación y/o ajuste. Mala exhibición sin protección adecuada se excluirá de Garantía.

10. Golpes, manipulación, almacenaje inadecuado o el hecho de un tercero.

11. El no tener en cuenta las recomendaciones del fabricante.

12. Daños causados por fenómenos naturales. Ej.: Inundaciones, Vandalismo, Conato, Asonada etc. No se responderá por estos daños ocasionado en dicha situación.

Otras causales

- Mal ensamble, lubricación y/o ajuste. (Ver manual del fabricante) Mala exhibición sin

protección adecuada.

- Golpes, manipulación, almacenaje inadecuado (Ver códigos de almacenaje) Casos fortuitos (omisión o fuerza mayor).
- El no tener en cuenta las recomendaciones del fabricante. Equipo con señales de humedad o corrosión.
- Daños causados por fenómenos naturales. Ej.: Inundaciones, Vandalismo, Conato, Asonada.

Solución de La Garantía:

1. El tiempo de atención será Según el producto y/o equipo, el tiempo de atención será de acuerdo a la zona (ciudades principales dentro del área urbana en donde allá presencia mediante establecimiento del distribuidor)
2. Los tiempos de entrega de los repuestos están sujetos a existencias y/o fabricación de los mismos.
3. Área de servicio: (*) Se limita a la zona, almacén, centro de servicio y/o ciudad.

Que este dentro del área urbana. De lo contrario el cliente asumirá los costos de transporte y desplazamiento del técnico.

Atención a su requerimiento

Para solicitar atención, queja o reclamo o algún requerimiento puede escribirnos a nuestro correo electrónico

CENTRO DE ATENCION: profit@bicicletasmilan.com

servicioalcliente@bicicletasmilan.com

Después de 24 horas de ordenado, adquirido y/o entregado el equipo no habrá devolución de dinero ni cambios de mercancía, ni devolución de Mercancía. Todas las reclamaciones están sujetas a estudio y valoración de estas.

No se aceptan Cambio, Devoluciones de equipos que no sean realizados en el Empaque original del producto y estén dentro del tiempo establecido en este manual.

El empaque y el manual entregado al usuario deberán ser guardados m mientras este en garantía el equipo.

LOS PRECIOS DE REPUESTOS, MANO DE OBRA Y OTROS SERVICIOS, PUEDEN VARIAR SIN PREVIO AVISO, NO SE ACEPTAN DEVOLUCIONES DE EQUIPOS Y MUCHO MENOS FUERA DEL EMPAQUE ORIGINAL O REEMPACADOS.